

**GARANTİ EMEKLİLİK VE HAYAT A.Ş. LİKİT-KAMU EMEKLİLİK
YATIRIM FONU
2003 YILINA İLİŞKİN YILLIK RAPOR**

BU RAPOR EMEKLİLİK YATIRIM FONLARININ KAMUYU AYDINLATMA AMACIYLA DÜZENLENEN YÜKÜMLÜLÜKLERİ KAPSAMINDA DÜZENLENEN BİR BELGE OLUP, EMEKLİLİK ŞİRKETİNİN MERKEZİ, BÖLGE MÜDÜRLÜKLERİ, ŞUBELERİ, TEMSİLCİLİKLERİ VE İNTERNET SİTESİNDE GÜNCELLENMİŞ OLARAK KATILIMCILARIN İNCELEMESİNE SUNULMAK VE KATILIMCININ TALEP ETMESİ HALİNDE ÜCRETSİZ OLARAK KENDİLERİNE VERİLMEK ÜZERE YETERLİ SAYIDA HAZIR BULUNDURULUR.

RAPORUN HAZIRLANMASINA İLİŞKİN ESASLAR

Bu raporda belirtilmesi öngörülen hususlar, fon ile katılımcılar arasında etkili bir iletişim sağlanması amacıyla taşımakta olup, yıllık rapor dönem içindeki gelişmeleri özetleyen ve Fon Kurulu tarafından hazırlanan faaliyet raporunu, fonun bir önceki dönem ile karşılaştırmalı olarak hazırlanmış bağımsız denetimden geçmiş fon bilanço ve gelir tablolarını, bağımsız denetim raporunu, bilanço tarihi itibarıyla fon portföy değeri ve net varlık değeri tablolarını, ödünç menkul kıymet işleri ve türev araç işlemlerine ilişkin bilgileri içerecek şekilde açık, basit ve anlaşılır şekilde hazırlanmalıdır. Bu amaca yönelik olmak koşuluyla raporun hazırlanmasında bu standartta belirtilmemekle birlikte görsel tekniklerin, grafiklerin, tabloların kullanılması mümkündür

Rapordaki bilgiler, katılımcıların mevzuat ya da finans konularında uzmanlaşmamış olabilecekleri dikkate alınarak anlaşılabilir ve karşılaştırılabilir şekilde düzenlenmelidir.

Raporda, mavi ve italik olarak ve daha küçük bir yazı karakteri ile belirtilenler dışındaki hususlar, aynen yazılacaktır.

Bu sayfanın katılımcılara sunulacak raporda yer almasına gerek bulunmamaktadır.

GARANTİ EMEKLİLİK VE HAYAT A.Ş. LİKİT-KAMU EMEKLİLİK YATIRIM FONU YILLIK RAPOR

Bu rapor Garanti Emeklilik ve Hayat A.Ş. Likit-Kamu Emeklilik Yatırım Fonu'nun 2003 dönemine ilişkin gelişmelerin, Fon Kurulu tarafından hazırlanan faaliyet raporunun, fonun bir önceki dönemle karşılaştırmalı olarak hazırlanmış bağımsız denetimden geçmiş yıllık fon bilanço ve gelir tablolarının, bağımsız denetim raporunun, bilanço tarihi itibarıyla fon portföy değeri ve net varlık değeri tablolarının katılımcılara sunulması amacıyla düzenlenmiştir.

BÖLÜM A: 26.08.2003-31.12.2003 DÖNEMİNİN DEĞERLENDİRİLMESİ

Emeklilik Fonlarımızın avanslarının tahsil edilerek portföylerinin oluşturulduğu 26/08/2003 tarihinde bono bileşik faizleri %40'a, reel faizler ise %17'lere geriledi. Merkez Bankası gecelik faizi ise bu dönemde %32 seviyesinde bulunuyordu. 2003 yılı sonunda ise 12 aylık enflasyon beklentileri %13'e, gösterge bono faizi ise %25,5'e geriledi. Hükümetin uygulanan ekonomik programa uyumu, IMF gözden geçirmelerinin sorunsuz geçmesi ve diğer gelişen piyasalardaki olumlu hava faizlerde gerilemenin yanında hisse senetleri piyasasını da hareketlendirdi. Yılbaşında 10.598 olan IMKB-100 endeksi, 26 Ağustos 2003 tarihinde 11.800'e, yıl sonunda da 18.625' yükseldi. Endeksin 2003 yılı getirisi %75,74, 26 Ağustos 2003'den 31 Aralık 2003'e getirisi %57.84 oldu. TL'nin reel olarak değer kazandığı 2003 yılında 1 USD ve 1 EURO dan oluşan sepetin TLye karşı değer kaybı %6,20 oldu. 26 Ağustos 2003 tarihinden yıl sonuna kadar olan dönemde ise döviz sepeti TL bazında %9,41 getiri sağladı.

BÖLÜM B: FON KURULU FAALİYET RAPORU İLE İLGİLİ BİLGİLER

19.01.2004 tarihli fon kurulu kararına göre Garanti Emeklilik ve Hayat A.Ş. Gelir Amaçlı Esnek Emeklilik Yatırım Fonunda günlük olarak SPK ek kayda alma ücreti, özel işlem vergisi ve eğitime katkı payı karşılığı ayrılmasına karar verilmiştir.

05.11.2003 tarihli fon kurulu kararına göre fonun amacı daha önce vadesine 90 günden az kalan devlet tahvili ve hazine bonoları ile bunlara dayalı ters repolara fon portföyünde yer verip faiz geliri elde etmek iken bu madde vadesine en fazla 180 gün kalan ve ağırlıklı ortalama vadesi en fazla 45 gün olan devlet tahvili ve hazine bonoları ile bunlara dayalı ters repo getirisinin üzerinde getiri elde etmek şeklinde değiştirilmiştir.

BÖLÜM C: BAĞIMSIZ DENETİMDEN GEÇMİŞ MALİ TABLOLAR

Bağımsız denetimden geçmiş son mali tablolardaki bilgilere ve bunlara ilişkin değerlendirmelere burada özet olarak yer verilecek, mali tablolar ise yıllık raporun eki olarak sunulacaktır.

BÖLÜM D: FON PORTFÖY DEĞERİ-NET VARLIK DEĞERİ TABLOLARI

	31/12/2003		
KIYMET TÜRÜ	Nominal Değer	Vade Tanımı	Rayiç Değer (TL)
Hazine Bonosu	374.000.000.000	TRB180204T12	362.783.740.000
	100.000.000.000	TRB070404T13	93.971.000.000
Ters Repo	214.720.000.000	TRT260105T12	155.108.674.241

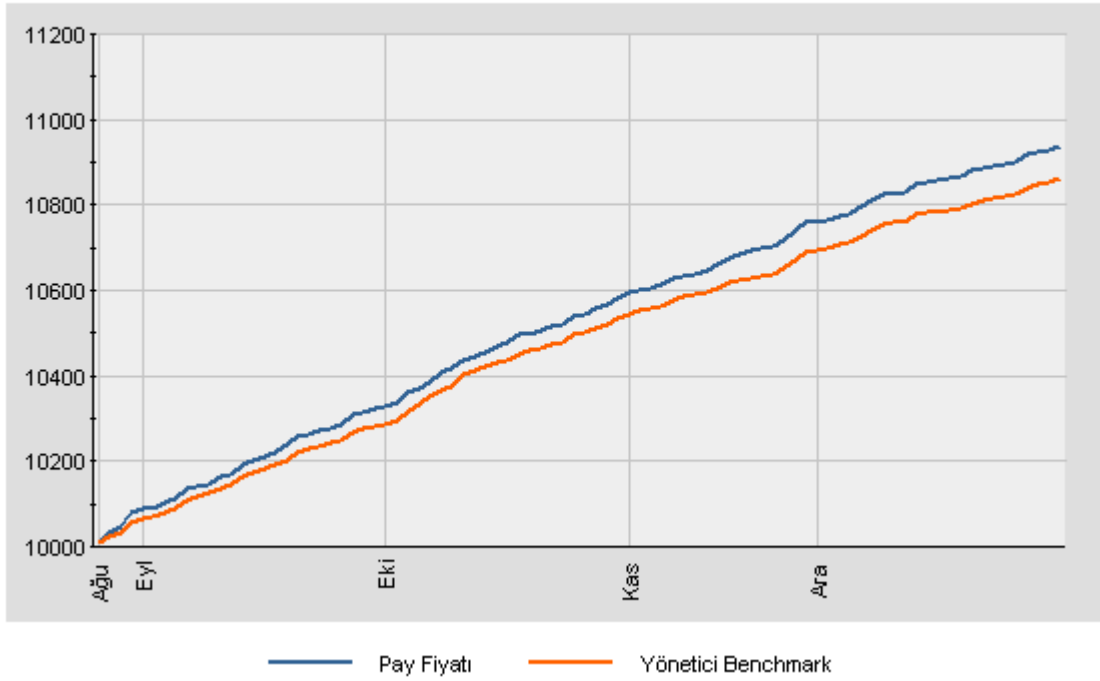
NET VARLIK DEĞERİ TABLOSU	31/12/2003 TUTARI (TL)
1.Fon Portföy Değeri	611.863.414.241
▪Hazır Değerler (+)	1.360.556.010
▪Alacaklar (+)	
-T1	
-T2	
-Diğer	
▪Borçlar (-)	1.870.567.405
-T1	
-T2	
-Yönetim Ücreti	1.822.651.385
- Vergi Karşılığı	
- Krediler	
- Diğer Borçlar	47.916.020
2.Net Varlık Değeri	611.353.402.846
Dolaşımdaki Pay Sayısı	55.915.870,871
3.Birim Pay Değeri	10.933

BÖLÜM E: FON PERFORMANSINA İLİŞKİN BİLGİLER

Fon portföyüne, portföyün ağırlıklı ortalama vadesi en fazla 45 gün olacak şekilde, vadesine en fazla 180 gün kalan Kamu Borçlanma Araçları, Ters Repo getirisinin üzerinde getiri elde etmek amacı ile alınabilir. Menkul Kıymet seçiminde likidite riski göz önünde bulundurulurken, portföyün Devlet Tahvili/Hazine Bonosu- Ters Repo ağırlığına faiz riski göz önünde bulundurularak karar verilir.

26.08.2003-31.12.2003 tarihleri arasında fon getirisi %9.3 olarak gerçekleşirken, yönetici benchmarkının getirisi %8.5 olarak gerçekleşmiştir. Fon karşılaştırma ölçütü %30 91 günlük KYD bono endeksi %70 İMKB ON ortalama repodur.

*** - Garanti Emeklilik ve Hayat Likit-Kamu Emeklilik Yatırım Fonu
Garanti Portföy Yönetimi A.Ş.



BÖLÜM F: FON HARCAMALARI İLE İLGİLİ BİLGİLER

- i. Hisse Senetleri: 0,0021
- ii. Borçlanma Senetleri: Piyasa:0,0000225
Banka:0,000045
- iii. Ters Repo İşlemleri: Piyasa O/N:0,00001125
Piyasa Vadeli:0,000045
Banka O/N:0,0000225
Banka Vadeli:0,00009
- iv. Yabancı Menkul Kıymetler:
- v. Borsa Para Piyasası İşlemleri:

Fon Malvarlığından Yapılabilecek Harcamaların Senelik Olarak Fon Net Varlık Değerine Oranı

Aşağıda fondan yapılan harcamaların senelik tutarlarının ortalama fon toplam değerine oranı yer almaktadır.

Gider Türü	Ortalama Fon Net Varlık Değerine Oranı
Fon İşletim Ücreti	0,70
Aracılık Komisyonları	0,03
Diğer Fon Giderleri	0,16
Toplam Harcamalar	0,89

Söz konusu oranlar gerçekleşenler üzerinden hesaplanmıştır.

Uzun Dönemde Giderlerin Etkilerini Açıklayıcı Örnek

Bu örnek Fon'a yapılan yatırımın maliyetinin diğer fonlarla karşılaştırılabilmesi amacıyla hazırlanmıştır.

Bu örnekte aşağıda belirtilen süreler boyunca Fon'a 1 milyar TL yatırıldığı ve belirtilen süre sonunda fondan çıkıldığı varsayılmaktadır. Ayrıca örnekte Fon'un yukarıda yer alan gider oranlarının değişmediği ve Fon'un senelik getiri oranının %10 olduğu varsayılarak tahmini maliyetler aşağıdaki gibi hesaplanmıştır. Gerçek maliyetler aşağıdaki tahmini tutarlardan daha az ya da fazla olabilecektir.

1 Sene	2 Sene	5 Sene	10 Sene
25.578.740 TL	55.618.956 TL	178.740.963 TL	543.779.885 TL

EKLER:

1. Fon kurulu faaliyet raporu
2. Bağımsız denetimden geçmiş fon bilanço ve gelir tabloları
3. Bağımsız denetim raporu
4. Bilanço tarihi itibarıyla fon portföy değeri ve net varlık değeri tabloları