

**01/01/2006 – 31/12/2006 DÖNEMİNE İLİŞKİN  
GARANTİ EMEKLİLİK VE HAYAT A.Ş.  
LİKİT-KAMU EMEKLİLİK YATIRIM FONU  
12 AYLIK RAPORU**

BU RAPOR EMEKLİLİK YATIRIM FONLARININ KAMUYU AYDINLATMA AMACIYLA DÜZENLENEN YÜKÜMLÜLÜKLERİ KAPSAMINDA DÜZENLENEN BİR BELGE OLUP, EMEKLİLİK ŞİRKETİNİN MERKEZİ, BÖLGE MÜDÜRLÜKLERİ, ŞUBELERİ, TEMSİLCİLİKLERİ VE İNTERNET SİTESİNDE GÜNCELLENMİŞ OLARAK KATILIMCILARIN İNCELEMESİNE SUNULMAK VE KATILIMCININ TALEP ETMESİ HALİNDE ÜCRETSİZ OLARAK KENDİLERİNE VERİLMEK ÜZERE YETERLİ SAYIDA HAZIR BULUNDURULUR.

## **GARANTİ EMEKLİLİK VE HAYAT A.Ş. LİKİT-KAMU EMEKLİLİK YATIRIM FONU 2006 YILI 12 AYLIK RAPORU**

Bu rapor Garanti Emeklilik ve Hayat A.Ş. Likit-Kamu Emeklilik Yatırım Fonu'nun 01/01/2006-31/12/2006 dönemine ilişkin gelişmelerin, Fon Kurulu tarafından hazırlanan faaliyet raporunun, fonun bir önceki dönemle karşılaştırmalı olarak hazırlanmış bağımsız denetimden geçmiş altı aylık fon bilanço ve gelir tablolarının, bağımsız denetim raporunun, bilanço tarihi itibarıyla fon portföy değeri ve net varlık değeri tablolarının katılımcılara sunulması amacıyla düzenlenmiştir.

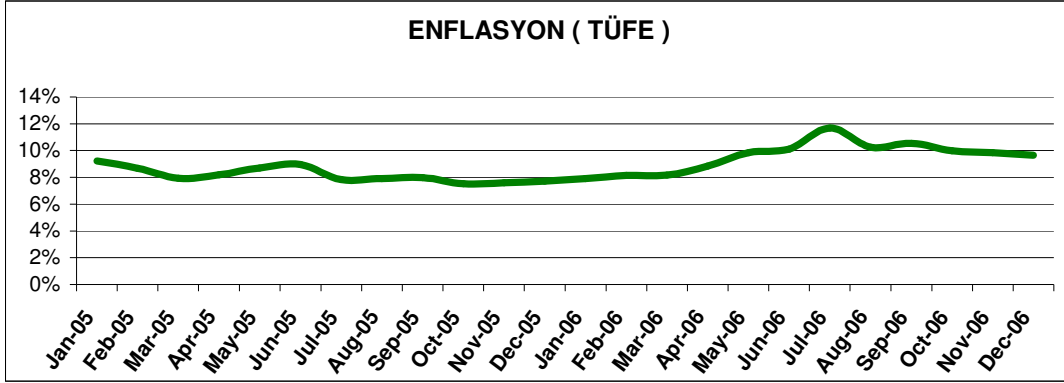
### **BÖLÜM A: 01.09.2006-31.12.2006 DÖNEMİNİN DEĞERLENDİRİLMESİ**

Ekim ayında, "ABD ekonomisinin yavaşlaması" konusundaki beklentilerin yavaş bir soğuma olacağı yönünde kuvvetlenmesi global piyasalarda önemli yükselişlere neden olduktan sonra Kasım ayında açıklanan verilerin kafaları karıştırmaması ve özellikle ABD Doları'nın Euro karşısında hızlı değer kaybetmesi, global piyasalarda hafif çaplı dalgalanmalara neden oldu. Ayrıca, bu dalgalanmada Ekim ayında yaşanan yükselişlerin kar realizasyonları ve yıl sonuna yaklaşılması nedeniyle portföylerdeki düzeltme hareketlerinin hızlanmasının etkili olduğunu düşünüyoruz.

Euro dolar paritesindeki yükselişte ise Avrupa Merkez Bankası'nın faiz artışlarına devam edeceği beklentisine karşılık, FED'in 2007 yılının ilk çeyreğinde faiz indirimlerine başlayacağı beklentisinin kuvvetlenmesinin etkili olduğunu düşünüyoruz.

AB ile üyelik müzakerelerinde önemli bir dönemece giren ve 2007 yılında yapılacak Cumhurbaşkanlığı ve genel seçimler nedeniyle yaşanabilecek dalgalanmalarda elde edilen kazanımları kaybetmek istemeyen Hükümet, ekonominin en önemli iki çapasından birisi olan IMF ile ilişkilerde olumlu tavrını sürdürüyor. Uluslararası Para Fonu (IMF) ile yürütülmekte olan stand-by düzenlemesinin 5. gözden geçirmesi, IMF İcra Direktörleri Kurulu tarafından görüşülerek onaylandı ve 5. gözden geçirmenin tamamlanmasıyla yaklaşık 1.132,4 milyon USD tutarındaki kredi diliminin serbest bırakıldı. Diğer yandan, IMF İcra Kurulu toplantısında onaylanan mektupta, Türkiye, dış borç geri ödemelerini rahatlatmak üzere 2006-2010 döneminde itfa edilecek 1.1 milyar dolarlık borcun vadesinin 2016 yılına uzatıldığını açıkladı.

Türkiye İstatistik Kurumu, 2006 Aralık ayı TÜFE ve ÜFE rakamlarını açıkladı. Buna göre, 2006 yılı Aralık ayında 2003=100 Temel Yıllı Tüketici Fiyatları Endeksi'nde bir önceki aya göre %0.23, bir önceki yılın Aralık ayına göre %9.65, bir önceki yılın aynı ayına göre %9.65 ve on iki aylık ortalamalara göre % 9.60 artış gerçekleşti.



2006 yılında cari açık %37.2 artışla 31.3 milyar dolara ulaştı. 2005 yılında cari açık 22 milyar 824 milyon dolar olarak gerçekleşmişti. 2006 yılı dış ticaret açığı, önceki yıla göre %19,1 oranında artarak 39.9 milyar dolar olarak gerçekleşti. Merkez Bankası'nın, 2006 yılına ilişkin Ödemeler Dengesi Raporuna göre, 2006 yılının Ocak-Aralık dönemi alt kalemler itibariyle incelendiğinde, altın dahil ithalat harcamalarının bir önceki yıla oranla %17,3 artarak 137.3 milyar dolara, ihracat gelirlerinin ise % 15,9 oranında artarak 85.1 milyar dolara yükseldiği görüldü. Türkiye'ye 2006 yılında doğrudan yatırım girişi % 115,9 artarak 18.8 dolar oldu.

Son dönemde açıklanan rakamların da desteklediği gibi, Türkiye'nin; artan yatırım harcamaları ve doğrudan yabancı sermaye girişi ile birlikte, müzakere sürecindeki gelişmelere paralel olarak 2006-2009 yılları arasında istikrarlı büyümeye devam edeceğini, uzun vadede Türkiye'nin büyüme oranının olumlu bir seyir izleyeceğini, AB süreci ile ilgili gelişmelerin, yeni IMF stand-by anlaşmasının bu süreci destekleyeceğini düşünüyoruz.

Büyüme açısından en önemli risklerin, global ekonomideki dengesizliklerden kaynaklandığını düşünmekle birlikte; AB ekonomilerinde büyümenin yavaşlaması, ABD ekonomisindeki gelişmeler ve Çin ekonomisiyle ilgili belirsizliklerin başlıca etkenler olduğuna inanmaktayız.

Türkiye ekonomisi açısından bakıldığında ise, mevcut hükümetin seçim sonrasında sıkı maliye politikası izleyeceğini, IMF kriterleri çerçevesinde enflasyon hedeflemesine bağlı kalacağını, enerji yatırımları ve özelleştirmelerin devam edeceğini, AB ile ilişkiler konusunda ise , karşılıklı tavizler ile çözüm aranacağını beklemekteyiz.

## **BÖLÜM B: FON KURULU FAALİYET RAPORU İLE İLGİLİ BİLGİLER**

İlgili dönemde, fonun faaliyet gösterdiği piyasanın ve ekonominin genel durumuna ilişkin bilgileri, fonun performans bilgilerini ve varsa dönem içinde yatırım politikalarında, izahname, fon içtüzüğü gibi kamuyu aydınlatma belgelerinde, katılımcıların karar vermesini etkileyecek diğer konularda meydana gelen değişiklikleri içeren "fon kurulu faaliyet raporu" raporun ekidir.

## **BÖLÜM C: BAĞIMSIZ DENETİMDEN GEÇMİŞ MALİ TABLOLAR**

Bağımsız denetim sonuçlarına göre Garanti Emeklilik ve Hayat A.Ş. Likit-Kamu Emeklilik Yatırım Fonu'nun 01/01/2006-31/12/2006 döneminde varlıkları Kanun ve Yönetmelik hükümleri çerçevesinde saklanmaktadır.

Fon portföyünün değerlendirilmesi, fonun net varlık değerinin ve birim pay değerinin hesaplanması işlemleri, 28/2/2002 tarihli ve 24681 sayılı Resmi Gazete'de yayımlanan Emeklilik Yatırım Fonlarının Kuruluş ve Faaliyetlerine İlişkin Esaslar Hakkında Yönetmelik hükümleri ve Garanti Emeklilik ve Hayat A.Ş. Likit-Kamu Emeklilik Yatırım Fonu'nun iç tüzük hükümlerine uygunluk arz etmekte; sözkonusu mali tablolar, fonun 31/12/2006 tarihindeki gerçek mali durumunu ve bu tarihte sona eren hesap dönemine ait gerçek faaliyet sonucunu, mevzuata ve bir önceki hesap dönemi ile tutarlı bir şekilde uygulanan genel kabul görmüş muhasebe ilkelerine uygun olarak doğru bir biçimde yansıtmaktadır.

Garanti Emeklilik ve Hayat A.Ş. Likit-Kamu Emeklilik Yatırım Fonu'nun iç kontrol sistemi, Yönetmeliğin 14 üncü maddesinde belirtilen asgari esas ve usulleri içermektedir.

### **31/12/2006 tarihli Bilanço (YTL)**

Varlıklar (+)	49.917.958,17
Borçlar (-)	1.984.206,56
Fon Toplam Değeri	47.933.751,61

**31/12/2006 tarihli Gelir Tablosu (YTL)**

Gelirler Toplamı	3.964.522,54
Giderler Toplamı	702.521,40
Gelir Gider Farkı	3.262.001,14

31/12/2006 dönemine ait bağımsız denetimden geçmiş bilanço ve gelir tablosu ekte bulunmaktadır.

**BÖLÜM D: FON PORTFÖY DEĞERİ-NET VARLIK DEĞERİ TABLOLARI**

<b>FON POTFÖY DEĞER TABLOSU</b>	<b>29/12/2006</b>		
	<b>Nominal Değer</b>	<b>Vade Tanımı</b>	<b>Rayiç Değer (YTL)</b>
<b>Hazine Bonosu</b>	5.500.000	TRB170107T11	5.465.020
	3.000.000	TRB210207T14	2.929.350
	2.600.000	TRB140307T12	2.512.302
	2.000.000	TRB040407T13	1.912.220
<b>Devlet Tahvili</b>	1.700.000	TRT240107T12	1.684.309
	1.500.000	TRT070307T11	1.457.880
	4.000.000	TRT180407T17	3.798.760
	1.000.000	TRT090507T17	944.570
<b>Ters-repo</b>	3.676.335	TRT090507T17	3.021.287,67
	2.463.707	TRT170210T15	2.512.808,22
	1.287.220	TRT121207T13	1.003.967,12
	1.531.560	TRT130808T17	1.003.967,12
	5.688.380	TRT090408T17	4.011.802,74
	1.950.805	TRT190111T13	1.493.266,12
	5.533.460	TRT180407T17	5.034.039,56
	3.176.390	TRT070911T19	3.026.256,11
	3.101.540	TRT180810T18	3.045.186,76
	2.174.008	TRT070911T19	2.027.932,21
	3.759.252	TRT050907T17	3.032.384,71
<b>TOPLAM</b>			<b>49.917.309,34</b>

<b>NET VARLIK DEĞERİ TABLOSU</b>	<b>29/12/2006 TUTARI (YTL)</b>
<b>1.Fon Portföy Değeri</b>	49.917.309,34
▪Hazır Değerler (+)	648,83
▪Borçlar (-)	1.984.206,56
-T1	1.911.080,00

-Yönetim Ücreti	63.721,22
- Diğer Borçlar*	9.405,34
<b>2.Net Varlık Değeri</b>	47.933.751,61
Dolaşımdaki Pay Sayısı	2.787.456.898,650
<b>3.Birim Pay Değeri</b>	0,017196

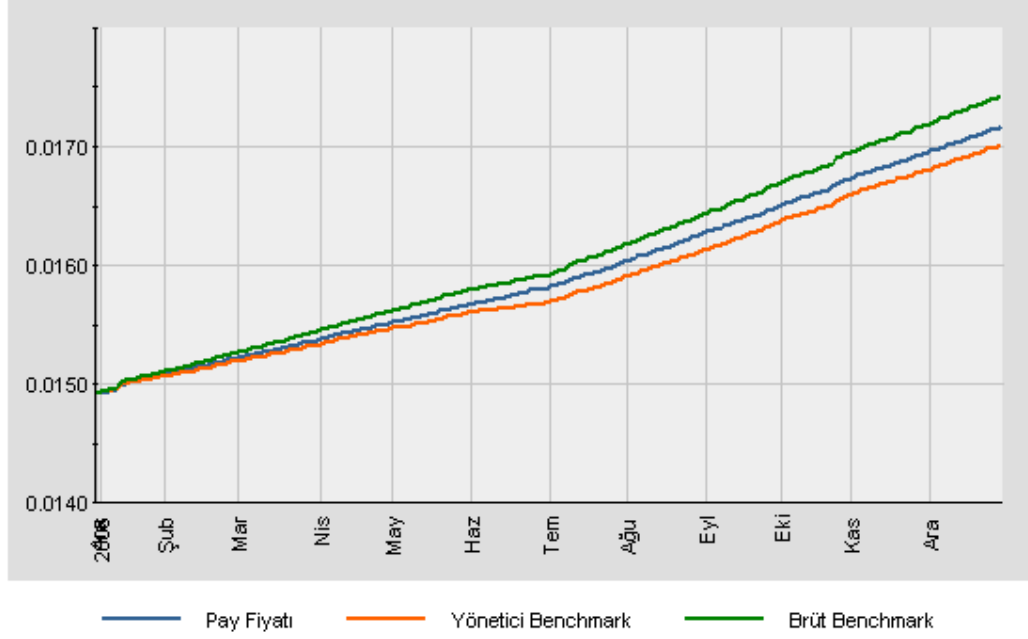
Diğer Borçlar \*:Tahvil borsa payı karşılığı+ repo stopaj karşılığından oluşmaktadır.

### **BÖLÜM E: FON PERFORMANSINA İLİŞKİN BİLGİLER**

Merkez Bankası yılın dördüncü çeyreğinde borçlanma faizlerini %17.50 seviyesinde sabit tutarak enflasyonun gelecekteki seyrini kontrol altında tutarak, piyasa oyuncularının enflasyon beklentisini daha aşağı düzeylere çekmeyi hedefledi. Likit fonların yatırım aracı olan vadesine 180 gün kalmış kıymetler bu nedenle bant içerisinde kalarak yatay bir seyir izledi. Garanti Emeklilik Likit fonda bu dönemde bono pozisyonlarının oranını çok fazla değiştirmeden piyasada oluşan fırsatlar doğrultusunda hareket ederek karşılaştırma kriteri üzerinde getiri elde ettik. 2007 yılında enflasyonun sene sonu itibariyle %7 civarında gerçekleşmesi beklenmektedir. Bu nedenle 2007 stratejisi portföy yapımızı ağırlıklı olarak ters repolardan ve sermaye kazancı sağlamak üzere orta vadeli bonolardan oluşturmak şeklinde özetlenebilir.

31/12/2005-31/12/2006 tarihleri arasında fon getirisi %15,14 olarak gerçekleşirken, yönetici benchmarkının getirisi %14,00 olarak gerçekleşmiştir. Fon karşılaştırma ölçütü " %40 Türkiye Garanti Bankası Garbo Kısa Endeksi, %60 KYD ON Repo (brüt) Endeksi" olup, fon %25-55 aralığında Devlet Tahvili/bonoya, %45-75 aralığında ters repoya yatırım yapar.

"" - Garanti Emeklilik ve Hayat Likit-Kamu Emeklilik Yatırım Fonu  
Garanti Portföy Yönetimi A.Ş.



### BÖLÜM F: FON HARCAMALARI İLE İLGİLİ BİLGİLER

- i. Hisse Senetleri : 0,0014
- ii. Borçlanma Senetleri: Piyasa : 0,0000225  
Banka : 0,000045
- iii. Ters Repo İşlemleri: Piyasa O/N : 0,00001125  
Piyasa Vadeli : 0,000045  
Banka O/N : 0,0000225  
Banka Vadeli : 0,00009
- iv. Yabancı Menkul Kıymetler:

### Fon Malvarlığından Yapılabilecek Harcamaların Senelik Olarak Fon Net Varlık Değerine Oranı

Aşağıda fondan yapılan harcamaların 12 aylık tutarlarının ortalama fon toplam değerine oranı yer almaktadır.

Gider Türü	Ortalama Fon Net Varlık Değerine Oranı
Fon İşletim Ücreti	0,0149
Aracılık Komisyonları	0
Diğer Fon Giderleri	0,0025
Toplam Harcamalar	0,0175

Söz konusu oranlar gerçekleşenler üzerinden hesaplanmıştır.

Fonun 2006 12 aylık döneminde; içtüzük ve izahname değişikliği nedeniyle yapılan noter ve tescil masrafları fon mal varlığından karşılanmıştır.

#### **Uzun Dönemde Giderlerin Etkilerini Açıklayıcı Örnek**

Bu örnek Fon'a yapılan yatırımın maliyetinin diğer fonlarla karşılaştırılabilmesi amacıyla hazırlanmıştır.

*Bu örnekte aşağıda belirtilen süreler boyunca Fon'a 1 milyar TL yatırıldığı ve belirtilen süre sonunda fondan çıkıldığı varsayılmaktadır. Ayrıca örnekte Fon'un yukarıda yer alan gider oranlarının değişmediği ve Fon'un senelik getiri oranının %10 olduğu varsayılarak tahmini maliyetler aşağıdaki gibi hesaplanmıştır. Gerçek maliyetler aşağıdaki tahmini tutarlardan daha az ya da fazla olabilecektir.*

1 Sene	2 Sene	5 Sene	10 Sene
17,50.-YTL	38,19.-YTL	124,10.-YTL	384,32.-YTL

#### **EKLER:**

1. Fon kurulu faaliyet raporu
2. Bağımsız denetimden geçmiş fon bilanço ve gelir tabloları
3. Bağımsız denetim raporu
4. Bilanço tarihi itibarıyla fon portföy değeri ve net varlık değeri tabloları