

**01/01/2007 – 31/12/2007 DÖNEMİNE İLİŞKİN
GARANTİ EMEKLİLİK VE HAYAT A.Ş.
BÜYÜME AMAÇLI HİSSE SENEDİ
EMEKLİLİK YATIRIM FONU
12 AYLIK RAPORU**

BU RAPOR EMEKLİLİK YATIRIM FONLARININ KAMUYU AYDINLATMA AMACIYLA DÜZENLENEN YÜKÜMLÜLÜKLERİ KAPSAMINDA DÜZENLENEN BİR BELGE OLUP, EMEKLİLİK ŞİRKETİNİN MERKEZİ, BÖLGE MÜDÜRLÜKLERİ, ŞUBELERİ, TEMSİLCİLİKLERİ VE İNTERNET SITESİNDE GÜNCELLENMİŞ OLARAK KATILIMCILARIN İNCELEMESİNE SUNULMAK VE KATILIMCININ TALEP ETMESİ HALİNDE ÜCRETSİZ OLARAK KENDİLERİNE VERİLMEK ÜZERE YETERLİ SAYIDA HAZIR BULUNDURULUR.

GARANTİ EMEKLİLİK VE HAYAT A.Ş. BÜYÜME AMAÇLI HİSSE SENEDİ EMEKLİLİK YATIRIM FONU 2007 YILI 12 AYLIK RAPORU

Bu rapor Garanti Emeklilik ve Hayat A.Ş. Büyüme Amaçlı Hisse Senedi Emeklilik Yatırım Fonu'nun 01/01/2007-31/12/2007 dönemine ilişkin gelişmelerin, Fon Kurulu tarafından hazırlanan faaliyet raporunun, fonun bir önceki dönemle karşılaştırmalı olarak hazırlanmış bağımsız denetimden geçmiş altı aylık fon bilanço ve gelir tablolarının, bağımsız denetim raporunun, bilanço tarihi itibarıyla fon portföy değeri ve net varlık değeri tablolarının katılımcılara sunulması amacıyla düzenlenmiştir.

BÖLÜM A: 01.09.2007-31.12.2007 DÖNEMİNİN DEĞERLENDİRİLMESİ

ABD'de başlayan ve ardından tüm gelişmiş ülke piyasalarına yayılan likidite krizinin etkileri aralık ayı boyunca piyasaların başlıca gündem maddesi olmayı sürdürdü. FED'in 11 Aralık tarihli para politikası kurulu toplantısında yaptığı 25 baz puanlık faiz indirimi piyasaların beklentilerinin altında kalırken dünyanın önde gelen merkez bankaları FED'in liderliğinde piyasalara likidite enjekte etmeyi sürdürdü.

Global likidite krizine karşı piyasalara 20 milyar dolar enjekte eden ve 2008 yılına sarkan bir dizi ihale düzenleyen FED'in bu müdahaleleri, dünya borsalarında bir miktar toparlanmaya neden olsa da özellikle ekonomi çevrelerinde krizin boyutları ile ilgili endişeler artmaya devam etti.

ABD Kasım ayı ÜFE rakamının %3.2 gibi uzun yıllardır görülmemiş derecede yüksek gerçekleşmesi piyasalara FED faiz indirimlerinin sonuna geldiği işaretini verirken Greenspan'ın ABD ekonomisinde stagflasyon yaşanması riskinin arttığı yönündeki açıklamaları piyasaların Aralık ayı boyunca yaşadığı dalgalanmayı artırdı. Öte yandan yüksek gelen ABD enflasyon datalarının ardından FED'in yeni faiz indirimi beklentilerinin zayıflaması doların uluslararası para birimlerine karşı bir süredir yaşadığı değer kaybı trendini durdurdu.

ABD'de finans sektöründe konut kredisi krizinin etkileri yılın özellikle ikinci yarısından sonra artarak devam etti. Citigroup, Morgan Stanley, Barclays gibi global finans devlerinin ardından ABD'nin dördüncü büyük kreditörü Wachovia bankasının da subprime mortgage kaynaklı yüksek zarar açıklaması krizin etkilerinin 2008 yılına sarkacağı yönündeki endişeleri artırdı. Yılın ikinci yarısında

piyasaları tedirgin eden bir diğer gelişme ise ABD İnan gerginliğinden olumsuz etkilenen ham petrol fiyatlarının varil başına 100 dolar seviyelerini test etmesi oldu. OPEC'in Riyad toplantısından üretim konusunda somut bir karar çıkmaması petrol fiyatlarının 95 dolar seviyesinin aşağısına gevşemesine engel olurken tüm bu etkenler ABD piyasalarında ve dolayısıyla global piyasalardaki volatilitiyi artırmaya devam etti.

Aralık ayında Türkiye ile IMF'nin, Stand-by anlaşmasının 7.gözden geçirmesi için yürüttüğü çalışmalar tamamlandı. Niyet mektubuna göre 7.gözden geçirmeye ait 1.6 milyar dolarlık dilimin serbest bırakılması için Sosyal Güvenlik Reformu'nun yasalaşması beklenecektir. Öte yandan IMF yetkilileri Mayıs 2008'de sona erecek Stand-by anlaşmasının ardından IMF ile ilişkilere Türk Hükümetinin karar vereceğini ifade etmiştir. Bu bağlamda 7. Gözden Geçirme'nin tamamlanmasının piyasalar üzerinde olumlu bir etki yaratacağını düşünüyoruz. 2008 yılında yasalaşması beklenen sosyal güvenlik reformuna ilişkin haberler ise piyasalar tarafından izlenmeye devam edecektir.

Aralık ayında TÜFE %0.22 ile %0.40 olan ortalama piyasa beklentilerinin altında gerçekleşti. Yıllık olarak TÜFE artışı %8.4 ile geçtiğimiz aya göre bir değişim göstermedi. Yıllık enflasyonun Merkez Bankası'nın %6 olan belirsizlik aralığı üst seviyesinin üzerinde gerçekleşmesi nedeniyle Merkez Bankası, hükümete sapmanın nedenlerini anlatan bir mektup yazacak. MB son Enflasyon Raporu'nda 2007 sonu için enflasyon tahmin aralığını %6.7-%7.9 olarak açıklamıştı. ÜFE'de ise aylık artış %0.15, yıllık artış %5.94 oldu.

2007 yılı üçüncü çeyreğinde büyüme GSMH'da %2.0, GSYİH'da %1.5 ile ortalama piyasa beklentisi olan %4.3'ün altında kaldı. Tüketim harcamalarının üçüncü çeyrekte hız kazandığı; yatırım harcamalarının ise bir önceki çeyreğe göre yavaşladığı görülüyor. 2006 ikinci çeyrek sonrası daralma görülen dayanıklı tüketim malı harcamaları 2007 yılı üçüncü çeyrekte %5.1 artış gösterdi. Dış talebin 4 çeyrekte devam eden büyümeye pozitif katkısı, 2007 üçüncü çeyrekte eksi 3.3 puan oluyor. İç talebin katkısı ise 4.8 puan. 2007 yılı 3. çeyrekte tarım sektörü 2003 yılı 4 çeyrek sonrası en büyük (%7.8) daralmasını yaşadı. Söz konusu daralma büyümeyi yaklaşık 1.5 puan aşağı çekti. Önceki 10 çeyrekte iki haneli büyüme rakamlarına ulaşan inşaat sektöründe büyüme 3. çeyrekte %5.4'e indi.

FED'in son faiz indiriminin ardından global piyasalarda gerçekleşen canlanma ABD finans sektöründe açıklanan olumsuz bilançolarının ardından yerini karamsarlığa bıraktı. Subprime mortgage krizinden olumsuz etkilenen global finans devlerinin açıkladığı yüksek zararlar ve krizin etkilerinin 2008 yılında da sürebileceği yönündeki açıklamalar ABD'ye ilişkin resesyon endişelerini arttırdı ve global piyasalarda bir süredir beklenen düzeltme hareketi başladı. Öte yandan gerek Kuzey Irak'ta operasyon olasılığının azalması gerek ise Merkez Bankası'nın faiz indirimi sürecini sürdürmesi nedeniyle global piyasalardaki kötümser havanın İMKB üzerindeki etkisi sınırlı kaldı.

BÖLÜM B: FON KURULU FAALİYET RAPORU İLE İLGİLİ BİLGİLER

İlgili dönemde, fonun faaliyet gösterdiği piyasanın ve ekonominin genel durumuna ilişkin bilgileri, fonun performans bilgilerini ve varsa dönem içinde yatırım politikalarında, izahname, fon içtüzüğü gibi kamuyu aydınlatma belgelerinde, katılımcıların karar vermesini etkileyecek diğer konularda meydana gelen değişiklikleri içeren "fon kurulu faaliyet raporu" raporun ekidir.

BÖLÜM C: BAĞIMSIZ DENETİMDEN GEÇMİŞ MALİ TABLOLAR

Bağımsız denetim sonuçlarına göre Garanti Emeklilik ve Hayat A.Ş. Büyüme Amaçlı Hisse Senedi Emeklilik Yatırım Fonunun 01/01/2007-31/12/2007 döneminde varlıkları Kanun ve Yönetmelik hükümleri çerçevesinde saklanmaktadır.

Fon portföyünün değerlendirilmesi, fonun net varlık değerinin ve birim pay değerinin hesaplanması işlemleri, 28/2/2002 tarihli ve 24681 sayılı Resmi Gazete'de yayımlanan Emeklilik Yatırım Fonlarının Kuruluş ve Faaliyetlerine İlişkin Esaslar Hakkında Yönetmelik hükümleri ve Garanti Emeklilik ve Hayat A.Ş. Büyüme Amaçlı Hisse Senedi Emeklilik Yatırım Fonunun iç tüzük hükümlerine uygunluk arz etmekte; sözkonusu mali tablolar, fonun 31/12/2007 tarihindeki gerçek mali durumunu ve bu tarihte sona eren hesap dönemine ait gerçek faaliyet sonucunu, mevzuata ve bir önceki hesap dönemi ile tutarlı bir şekilde uygulanan genel kabul görmüş muhasebe ilkelerine uygun olarak doğru bir biçimde yansıtmaktadır.

Garanti Emeklilik ve Hayat A.Ş. Büyüme Amaçlı Hisse Senedi Emeklilik Yatırım Fonunun iç kontrol sistemi, Yönetmeliğin 14 üncü maddesinde belirtilen asgari esas ve usulleri içermektedir.

31/12/2007 tarihli Bilanço (YTL)

Varlıklar (+)	21.083.154,24
Borçlar (-)	926.809,89

Fon Toplam Değeri 20.156.344,35

31/12/2007 tarihli Gelir Tablosu (YTL)

Gelirler Toplamı 9.248.097,46
Giderler Toplamı 3.963.208,66

Gelir Gider Farkı 5.284.888,80

31/12/2007 dönemine ait bağımsız denetimden geçmiş bilanço ve gelir tablosu ekte bulunmaktadır.

BÖLÜM D: FON PORTFÖY DEĞERİ-NET VARLIK DEĞERİ TABLOLARI

FON PORTFÖY DEĞER TABLOSU	31/12/2007		
	Nominal Değer	Vade Tanımı	Rayiç Değer (YTL)
Hisse Senedi	4.406.843,31		17.816.825,72
Ters-repo	223.615	TRT050809T16	157.144,10
	2.937.720	TRT180810T18	3.002.843,84
TOPLAM			20.976.813,67

NET VARLIK DEĞERİ TABLOSU	31/12/2007 TUTARI (YTL)
1.Fon Portföy Değeri	20.976.813,67
▪Hazır Değerler (+)	1.027,47
▪Alacaklar (+)	105.313,10
- T2	105.313,10
▪Borçlar (-)	926.809,89
-T1	875.000
-Yönetim Ücreti	42.996,46
- Diğer Borçlar*	8.813,43
2.Net Varlık Değeri	20.156.344,35
Dolaşımdaki Pay Sayısı	478.012.863,144
3.Birim Pay Değeri	0,042167

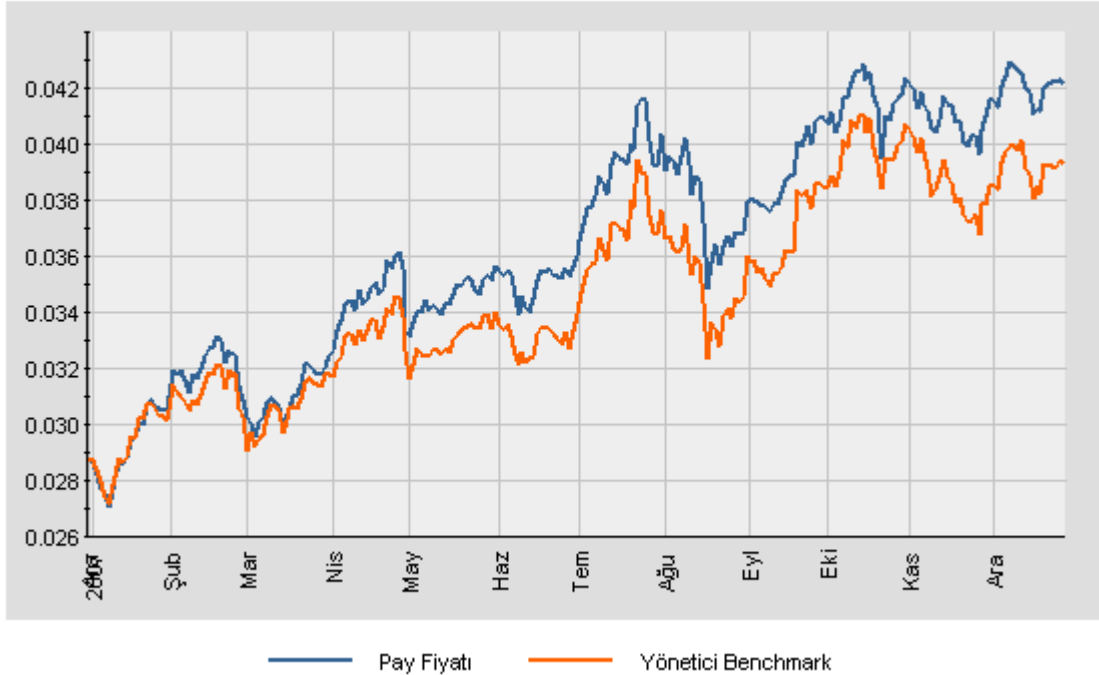
Diğer Borçlar *:Tahvil borsa payı + bağımsız denetim ücreti karşılığından oluşmaktadır.

BÖLÜM E: FON PERFORMANSINA İLİŞKİN BİLGİLER

Garanti Emeklilik Büyüme Amaçlı Hisse Senedi Fonu karşılaştırma ölçütü %90 İMKB-100 endeksi ve %10 net repodan oluşmaktadır. Global piyasalarda Amerikada yaşanan konut sektörüyle ilgili sıkıntıların ekonominin diğer birimlerine de etki etmesi ve diğer borsaları da olumsuz etkilemesi, bu dönemde İMKB'nin de yatay bir seyir izlemesine neden oldu. İMKB 100 endeksi 54.000 seviyesinden başladığı son çeyreği 55.500 seviyelerinde kapattı.

01.01.2007-31.12.2007 tarihleri arasında fon getirisi %46,33 olarak gerçekleşirken, yönetici benchmarkının getirisi %36,43 olarak gerçekleşmiştir. Fonun karşılaştırma ölçütü "%90 İMKB 100 endeksi, %10 KYD ON Repo (brüt) Endeksi" olup, fon %80-100 aralığında hisse senedine, %0-20 aralığında ters repoya yatırım yapar.

*** - Garanti Emeklilik ve Hayat Büyüme Amaçlı Hisse Senedi Emeklilik Yatırım Fonu
Garanti Portföy Yönetimi A.Ş.



BÖLÜM F: FON HARCAMALARI İLE İLGİLİ BİLGİLER

i.	Hisse Senetleri		: 0,0014
ii.	Borçlanma Senetleri:	Piyasa	: 0,000015
		Banka	: 0,00003
iii.	Ters Repo İşlemleri:	Piyasa O/N	: 0,0000075

Piyasa Vadeli : 0,00003
Banka O/N : 0,000015
Banka Vadeli : 0,00006

iv. Yabancı Menkul Kıymetler:

Fon Malvarlığından Yapılabilecek Harcamaların Senelik Olarak Fon Net Varlık Değerine Oranı

Aşağıda fondan yapılan harcamaların 12 aylık tutarlarının ortalama fon toplam değerine oranı yer almaktadır.

Gider Türü	Ortalama Fon Net Varlık Değerine Oranı
Fon İşletim Ücreti	0,0249
Aracılık Komisyonları	0,0145
Diğer Fon Giderleri	0,0010
Toplam Harcamalar	0,0404

Söz konusu oranlar gerçekleşenler üzerinden hesaplanmıştır.

Fonun 2007 12 aylık döneminde; içtüzük ve izahname değişikliği nedeniyle yapılan noter ve tescil masrafları fon mal varlığından karşılanmıştır.

Uzun Dönemde Giderlerin Etkilerini Açıklayıcı Örnek

Bu örnek Fon'a yapılan yatırımın maliyetinin diğer fonlarla karşılaştırılabilmesi amacıyla hazırlanmıştır.

Bu örnekte aşağıda belirtilen süreler boyunca Fon'a 1 milyar TL yatırıldığı ve belirtilen süre sonunda fondan çıkıldığı varsayılmaktadır. Ayrıca örnekte Fon'un yukarıda yer alan gider oranlarının değişmediği ve Fon'un senelik getiri oranının %10 olduğu varsayılarak tahmini maliyetler aşağıdaki gibi hesaplanmıştır. Gerçek maliyetler aşağıdaki tahmini tutarlardan daha az ya da fazla olabilecektir.

1 Sene	2 Sene	5 Sene	10 Sene
40,18.-YTL	86,78.-YTL	273,42.-YTL	805,93-YTL

EKLER:

1. Fon kurulu faaliyet raporu
2. Bağımsız denetimden geçmiş fon bilanço ve gelir tabloları
3. Bağımsız denetim raporu
4. Bilanço tarihi itibarıyla fon portföy değeri ve net varlık değeri tabloları