

**01/01/2004 – 30/06/2004 DÖNEMİNE İLİŞKİN
GARANTİ EMEKLİLİK VE HAYAT A.Ş. GELİR AMAÇLI KAMU
BORÇLANMA ARAÇLARI EMEKLİLİK YATIRIM FONU
ÜÇ AYLIK RAPORU**

BU RAPOR EMEKLİLİK YATIRIM FONLARININ KAMUYU AYDINLATMA AMACIYLA DÜZENLENEN YÜKÜMLÜLÜKLERİ KAPSAMINDA DÜZENLENEN BİR BELGE OLUP, EMEKLİLİK ŞİRKETİNİN MERKEZİ, BÖLGE MÜDÜRLÜKLERİ, ŞUBELERİ, TEMSİLCİLİKLERİ VE İNTERNET SİTESİNDE GÜNCELLENMİŞ OLARAK KATILIMCILARIN İNCELEMESİNE SUNULMAK VE KATILIMCININ TALEP ETMESİ HALİNDE ÜCRETSİZ OLARAK KENDİLERİNE VERİLMEK ÜZERE YETERLİ SAYIDA HAZIR BULUNDURULUR.

GARANTİ EMEKLİLİK VE HAYAT A.Ş. GELİR AMAÇLI KAMU BORÇLANMA ARAÇLARI EMEKLİLİK YATIRIM FONU 3 AYLIK RAPOR

Bu rapor Garanti Emeklilik ve Hayat A.Ş. Gelir Amaçlı Kamu Borçlanma Araçları Emeklilik Yatırım Fonu'nun 31/12/2003-30/06/2004 dönemine ilişkin gelişmelerin, Fon Kurulu tarafından hazırlanan faaliyet raporunun, fonun bir önceki dönemle karşılaştırmalı olarak hazırlanmış bağımsız denetimden geçmiş altı aylık fon bilanço ve gelir tablolarının, bağımsız denetim raporunun, bilanço tarihi itibarıyla fon portföy değeri ve net varlık değeri tablolarının katılımcılara sunulması amacıyla düzenlenmiştir.

BÖLÜM A: 01.04.2004-30.06.2004 DÖNEMİNİN DEĞERLENDİRİLMESİ

Yılın ilk çeyreğinde finansal piyasalardaki olumlu hava , ikinci çeyrekte özellikle yurtdışındaki gelişmelere bağlı olarak yerini gergin ve temkinli bir havaya bıraktı. Nisan ayı sonlarına doğru FED in önümüzdeki dönemde faiz artırımına gideceği sinyali ve petrol fiyatlarındaki artış, gelişmekte olan piyasalardaki dalgalanmaları arttırdı. Aynı dönemde, Türkiye'nin artan ithalat ve cari açık rakamlarının da yurtdışı gelişmelere eklenmesi Eurotahvil ve döviz piyasalarında bozulmalara neden oldu. Mart ayı sonunda %21,5 seviyelerine kadar gerilemiş olan bono faizleri %30 bileşiklere kadar yükseldikten sonra Haziran sonu itibarıyla %27,7 seviyelerine geriledi. Aynı şekilde, ilk üç aylık dönemde 140 lı fiyatları görmüş olan 2030 Eurobondu , Haziran sonunda 120 li seviyelerde bulunuyordu. Mart sonunda 1,310,000.- TL ye kadar gerilemiş olan Dolar kuru Mayıs ayı içinde 1,530,000.- TL seviyelerine yükseldi ve Haziran ayını 1,490,000.- TL seviyelerinde kapattı. Doların üç aylık getirisi %13,3 olurken, Euronun getirisi de %11,7 oldu. IMKB 100 endeksi ise bu dönemde %11,5 değer kaybetti.

BÖLÜM B: FON KURULU FAALİYET RAPORU İLE İLGİLİ BİLGİLER

İlgili dönemde, fonun faaliyet gösterdiği piyasanın ve ekonominin genel durumuna ilişkin bilgileri, fonun performans bilgilerini ve varsa dönem içinde yatırım politikalarında, izahname, fon içtüzüğü gibi kamuyu aydınlatma belgelerinde, katılımcıların karar vermesini etkileyecek diğer konularda meydana gelen değişiklikleri içeren "fon kurulu faaliyet raporu" raporun ekidir.

BÖLÜM C: BAĞIMSIZ DENETİMDEN GEÇMİŞ MALİ TABLOLAR

Bağımsız denetim sonuçlarına göre Garanti Emeklilik ve Hayat AŞ Gelir Amaçlı Kamu Borçlanma Araçları Emeklilik Yatırım Fonununun 01/04/2004-30/06/2004 döneminde varlıkları Kanun ve Yönetmelik hükümleri çerçevesinde saklanmaktadır.

Fon portföyünün deęerlenmesi, fonun net varlık deęerinin ve birim pay deęerinin hesaplanması işlemleri, 28/2/2002 tarihli ve 24681 sayılı Resmi Gazete'de yayımlanan Emeklilik Yatırım Fonlarının Kuruluş ve Faaliyetlerine İlişkin Esaslar Hakkında Yönetmelik hükümleri ve Garanti Emeklilik ve Hayat AŞ Gelir Amaçlı Kamu Borçlanma Araçları Emeklilik Yatırım Fonunun iç tüzük hükümlerine uygunluk arz etmekte; sözkonusu mali tablolar, fonun 30/06/2004 tarihindeki gerçek mali durumunu ve bu tarihte sona eren hesap dönemine ait gerçek faaliyet sonucunu, mevzuata ve bir önceki hesap dönemi ile tutarlı bir şekilde uygulanan genel kabul görmüş muhasebe ilkelerine uygun olarak doğru bir biçimde yansıtmaktadır.

Garanti Emeklilik ve Hayat AŞ Gelir Amaçlı Kamu Borçlanma Araçları Emeklilik Yatırım Fonunun iç kontrol sistemi, Yönetmeliğin 14 üncü maddesinde belirtilen asgari esas ve usulleri içermektedir.

30/06/2004 tarihli Bilanço (mio TL)

Varlıklar (+)	4,192,190.-
Borçlar (-)	-10,821.-
Fon Toplam Deęeri	4,181,369.-

30/06/2004 tarihli Gelir Tablosu (mio TL)

Gelirler Toplamı	412,812.-
Giderler Toplamı	-198,243.-
Gelir Gider Farkı	214,569.-

30/06/2004 dönemine ait bağımsız denetimden geçmiş bilanço ve gelir tablosu ekte bulunmaktadır.

BÖLÜM D: FON PORTFÖY DEĞERİ-NET VARLIK DEĞERİ TABLOLARI

FON POTFÖY DEĞER TABLOSU	30/06/2004		
KIYMET TÜRÜ	Nominal Değer	Vade Tanımı	Rayiç Değer (TL)
Devlet Tahvili	1.800.000.000.000	TRT250505T19	1.433.016.000.000
	900.000.000.000	TRT150306T12	884.916.000.000
Hazine Bonosu	900.000.000.000	TRB101104T19	826.893.000.000
Ters Repo	1.183.429.000.000	TRT150306T12	1.045.629.246.575
TOPLAM			4.190.454.246.575

NET VARLIK DEĞERİ TABLOSU	30/06/2004 TUTARI (TL)
1.Fon Portföy Değeri	4.190.454.246.575
▪Hazır Değerler (+)	1.735.997.072
▪Alacaklar (+)	
-T1	
-T2	
-Diğer	
▪Borçlar (-)	10.821.076.844
-T1	
-T2	
-Yönetim Ücreti	6.029.824.404
- Vergi Karşılığı	
- Krediler	
- Diğer Borçlar*	4.791.252.440
2.Net Varlık Değeri	4.181.369.166.803
Dolaşımdaki Pay Sayısı	323.942.361,557
3.Birim Pay Değeri	12.908

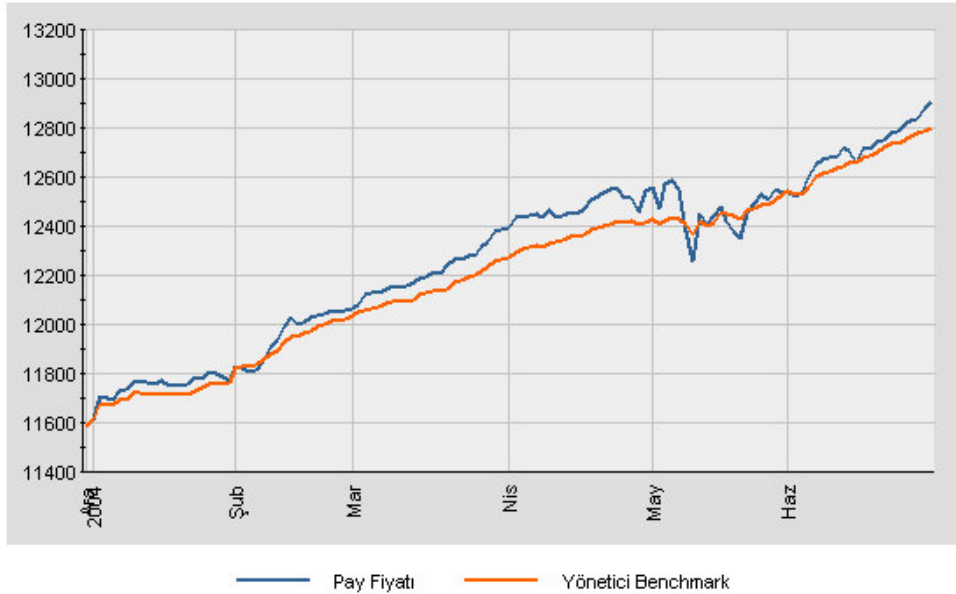
Diğer Borçlar *:Tahvil borsa payı karşılığı+SPK kayda alma karşılığı+SPK kayda alma finansal faaliyet harcı karşılığı + repo stopaj karşılığından oluşmaktadır.

BÖLÜM E: FON PERFORMANSINA İLİŞKİN BİLGİLER

Yılın ikinci çeyreği piyasalar açısından oldukça dalgalı geçti. Mart ayı sonunda Kıbrıs-AB sürecine ilişkin beklentiler ve makroekonomideki olumlu gelişmeler ile bono gösterge faizi %21,50'lere gerilemişti. Ancak Nisan ayında ABDde yılın ikinci yarısından itibaren FED'in faiz artırımına gitmeye başlaması ihtimali Bono faizlerinde global bir yükselişe neden oldu. Mayıs ayında yabancı yatırımcıların çıkışının hızlanması ile Bono faizleri %32 seviyelerine kadar yükseldi. Bu yükselişte petrol fiyatlarının enflasyon üzerinde etkisi ve cari açık endişeleri de etkili oldu. Mayısın ikinci yarısından itibaren piyasalar toparlanma sürecine girdi. Haziran sonunda %27-28 seviyelerinde bulunan gösterge faizin yaz aylarında olumlu enflasyon ve cari denge rakamları ile ilk etapta %25 seviyelerine gerilemesini bekliyoruz. ABD de faiz artırım sürecinden dolayı piyasaların yeni bir şok yaşamamasını beklemediğimiz bu dönemde AB den müzakere tarihi alınması ve IMF ile yeni bir anlaşma piyasanın önündeki olumlu beklentiler olarak durmaktadır. Bu dönemde Kamu Borçlanma Araçları Fonu portföyünde ağırlıklı uzun vadeli bonolara yer vererek faizlerdeki düşüş sürecinden yararlanmayı hedefliyoruz.

31.12.2003-30.06.2004 tarihleri arasında fon getirisi %11.43 olarak gerçekleşirken, yönetici benchmarkının getirisi %10.52 olarak gerçekleşmiştir. Fon karşılaştırma ölçütü %80 182 günlük KYD bono endeksi %20 İMKB ON ortalama repodur.

*** - Garanti Emeklilik ve Hayat Gelir Amaçlı Kamu Borçlanma Araçları Emeklilik Yatırım Fonu
Garanti Portföy Yönetimi A.Ş.



BÖLÜM F: FON HARCAMALARI İLE İLGİLİ BİLGİLER

- i. Hisse Senetleri: 0,0021
- ii. Borçlanma Senetleri: Piyasa:0,0000225
Banka:0,000045
- iii. Ters Repo İşlemleri: Piyasa O/N:0,00001125
Piyasa Vadeli:0,000045
Banka O/N:0,0000225
Banka Vadeli:0,00009
- iv. Yabancı Menkul Kıymetler:
- v. Borsa Para Piyasası İşlemleri:

Fon Malvarlığından Yapılabilecek Harcamaların Senelik Olarak Fon Net Varlık Değerine Oranı

Aşağıda fondan yapılan harcamaların 6 aylık tutarlarının ortalama fon toplam değerine oranı yer almaktadır.

Gider Türü	Ortalama Fon Net Varlık Değerine Oranı
Fon İşletim Ücreti	1,19%
Aracılık Komisyonları	0,13%
Diğer Fon Giderleri	0,38%
Toplam Harcamalar	1,70%

Söz konusu oranlar gerçekleşenler üzerinden hesaplanmıştır.

Fonun 2004/ 1. ve 2. dönem bağımsız denetim giderleri, her türlü içtüzük ve izahname değişikliği nedeniyle yapılan noter harcamaları kurucu tarafından karşılanmıştır.

Uzun Dönemde Giderlerin Etkilerini Açıklayıcı Örnek

Bu örnek Fon'a yapılan yatırımın maliyetinin diğer fonlarla karşılaştırılabilmesi amacıyla hazırlanmıştır.

Bu örnekte aşağıda belirtilen süreler boyunca Fon'a 1 milyar TL yatırıldığı ve belirtilen süre sonunda fondan çıkıldığı varsayılmaktadır. Ayrıca örnekte Fon'un yukarıda yer alan gider oranlarının değişmediği ve Fon'un senelik getiri oranının %10 olduğu varsayılarak tahmini maliyetler aşağıdaki gibi hesaplanmıştır. Gerçek maliyetler aşağıdaki tahmini tutarlardan daha az ya da fazla olabilecektir.

1 Sene	2 Sene	5 Sene	10 Sene
34.093.407 TL	73.843.134 TL	234.581.890 TL	700.564.297 TL

EKLER:

1. Fon kurulu faaliyet raporu
2. Bağımsız denetimden geçmiş fon bilanço ve gelir tabloları
3. Bağımsız denetim raporu
4. Bilanço tarihi itibariyle fon portföy değeri ve net varlık değeri tabloları